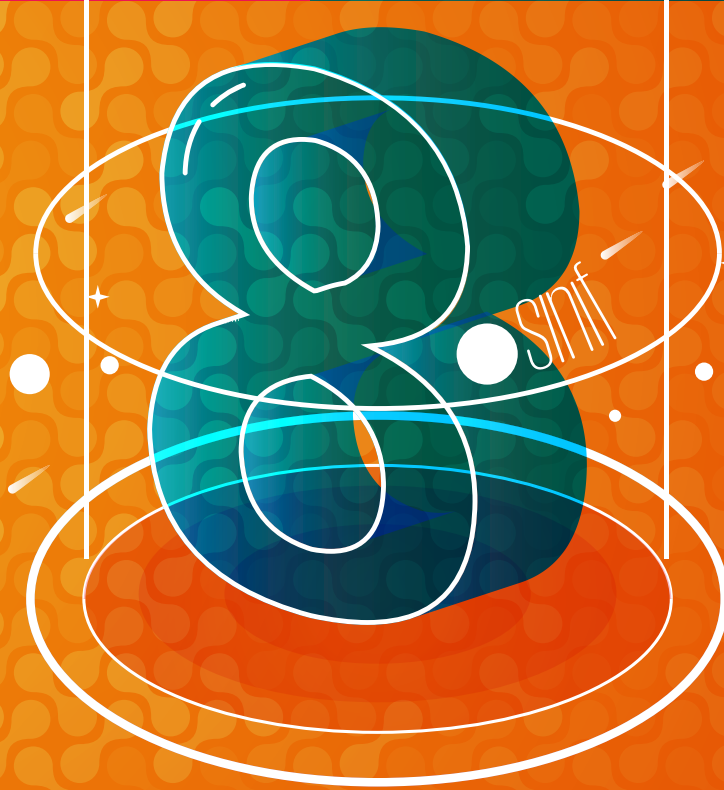


MOZAİK DENEME SINAVI

SÖZEL BÖLÜM



ADI SOYADI :.....
SINIFI/ŞUBESİ :.....
ÖĞRENCİ NO :.....

Video Çözüm
İçin
Karekodu
Okutunuz.



DERS ADI	SORU SAYISI	TOPLAM SORU SAYISI	SINAV SÜRESİ (DAKİKA)
TÜRKÇE	20	50	75
T.C. İNKILAP TARİHİ VE ATATÜRKÇÜLÜK	10		
DİN KÜLTÜRÜ VE AHLAK BİLGİSİ	10		
YABANCI DİL (İNGİLİZCE)	10		

ÖĞRENCİLERİN DİKKATİNE!

1. Sınıf öğrenci yoklama listesinde belirtilen sınıfta ve sıra numarasında oturunuz.
2. Cevap kağıdındaki kimlik bilgilerinin doğruluğunu kontrol ediniz. Bilgiler size ait değilse veya cevap kağıdı kullanılmayacak durumdaysa sınav görevlilerine bildiriniz.
3. Kitapçık türünü cevap kağıdındaki ilgili alana kodlayınız.
4. Cevap kağıdı üzerindeki kodlamaları kurşun kalemle yapınız.
5. Bu sınavda doğru cevaplarınızın sayısından yanlış cevaplarınızın sayısının üçte biri düşülecektir. (3 Yanlış 1 Doğruyu Götürecektir.)

1. Bu testte 20 soru vardır.
2. Cevaplarınızı cevap kâğıdının Türkçe Testi kısmına işaretleyiniz.

1. Genç delikanlı o kadar yorgundu ki bir köşede sızıp kalmıştı. Yıllarca babasının gölgesinde yaşayıp gitmiş olmak belki de ona acı veriyordu. Belki de kardeşi göçüp gitti diye bu kadar hüznü ve öfkeliydi.

Bu cümledeki numaralanmış yerlerin anlamca karşılıkları aşağıdakilerin hangisinde doğru verilmiştir?

	I	II	III
A)	gizlice yayılmak	etkilemek	dolaşmak
B)	uyuyakalmak	etkisine almak	yıkılmak
C)	uyuyakalmak	kayırmak, korumak	ölmek
D)	kaybolmak	himayesine almak	ölmek

2. Türkiye Cumhuriyeti sınırlarındaki ilk demir yolu, 1860 yılında bir İngiliz şirketi tarafından kurulan İzmir – Aydın hattının bir bölümünü oluşturmaktadır.

Bu cümle aşağıdakilerin hangisinde verilen cümlelerin birleşmesiyle oluşmuştur?

- A) Türkiye Cumhuriyeti sınırlarındaki ilk demir yolu 1860 yılında kurulmuştur.
İngiliz şirketi Türkiye'deki demir yollarını yapmıştır.
İzmir – Aydın hattının bir bölümü 1860 yılında yapılmıştır.
- B) İzmir – Aydın hattının bir bölümü İngiliz şirketi tarafından kurulmuştur.
Demir yolu 1860 yılında oluşturulmuştur.
Türkiye Cumhuriyeti sınırlarındaki ilk demir yolu olma özelliğine sahiptir.
- C) İzmir – Aydın demir yolu büyük maliyetlerle oluşturulmuştur.
Türkiye Cumhuriyeti sınırlarındaki ilk demir yolu 1860 yılında kurulmuştur.
Türkiye'deki demir yollarının kurulmasında İngiliz şirketlerinin payı vardır.
- D) Türkiye Cumhuriyeti'nde 1860 öncesi demir yolu bulunmamaktadır.
İngiliz şirket 1860 yılında İzmir – Aydın hattında bir demir yolu kurmuştur.
Bu şirket İzmir – Aydın hattının bir bölümünü oluşturmuştur.

3. Aşağıdaki görsellerden hangisinin anlatmak istediği kavram diğerlerinden farklıdır?



4.

Sıfat - fiiller, fillere eklenen “-an, -ası, -mez, -ar, -dik, -ecek, -miş” ekleriyle türetilir. Cümle içerisinde sıfat - fiil ekleriyle kip eklerini birbiriyle karıştırmamak gerekir. Bunları ayırt etmenin yolu, bu eklerden birini almış olan sözcüğün normal fiil gibi çekimlenip çekimlenemediğine bakmaktır. Fiilimsiler normal fiiller gibi çekimlenemez.

Dar kapısından başka aydınlık girecek hiçbir yeri olmayan dükkânında tek başına, gece gündüz kıvılcımlar saçarak çalışan Ali, tıpkı kafese konmuş terbiyeli bir arslanı andırıyordu. Uzun boylu, iri pençeli, kalın pazı, geniş omuzlu bir pehlivandı. On yıldır bu karanlık in içinde ham demirden dövdüğü kılıç ve namluları tüm Anadolu’da, tüm Rumeli’de, sınır boylarında büyük bir ün kazanmıştı.

Bu metinde kaç sıfat - fiil vardır?

A) 3

B) 4

C) 5

D) 6



ABC



TÜRKÇE

5.

Belçika'nın en çok ziyaret edilen şehirlerinden biri olan Brugge'un tarihi merkezinde Orta Çağ'dan kalma bir çan kulesi olan Belfry, şehrin şüphesiz en belirgin sembollerinden biridir. Yapıldığı dönemde hazine ve arşiv odası olarak kullanılan kule, aynı zamanda yangın ve diğer tehlikeli durumları tespit etmek için bir gözlem merkezi olarak da hizmet etmiş. 83 metre uzunluğundaki bu kuleye çıkmak için 366 dar ve dik merdivenleri tırmanmanız gerekiyor. 1280 yılında çıkan bir yangın sonucu tahrip olan Kule, orijinal yapısını ne yazık ki koruyamamış. Belfry Çan Kulesi'nin en önemli özelliği ise 47 zilden oluşan bir müzik kutusu oluşu. Klasik çan kuleleri gibi Belfry, tipik bir çan sesine sahip değil. Çıkardığı farklı melodiler ziyaretçilerine kısa da olsa bir müzik ziyafeti veriyor. Aslında bu durum bir zamanlar gözetleme kulesi olarak kullanılmasından kaynaklanmış.

Galata Kulesi'nin yerden çatının uç kısmına kadar olan yükseklik boyu 69,90 metredir. Dışında görmüş olduğunuz duvarları 3,75 metre, yuvarlağın iç çapı ise 8,95 metredir. Dış çap ise 16,45 metre olarak inşa edilmiştir. Kuleyi bir tartıya koyduğunuzdu düşündüğünüzde ise ağırlığı yaklaşık olarak 10 bin ton gelmektedir. Bu ağırlığın asıl sebebi hem duvar kalınlıkları hem de gövdesinin işlenmemiş moloz taşından yapılmış olmasıdır. Zeminden aşağıda kalan çukurlarının içinde birçok kanalda insanlara ait eşyalar bulunmuştur. Buradan anlayacağınız üzere bodrum, zamanında zindan olarak kullanılmış. Ne yazık ki Galata Kulesi, orijinal yapısını koruyamamıştır.

Bu iki metinde sözü edilen kulelerin ortak yönü aşağıdakilerden hangisidir?

- A) Her iki kulenin de aynı amaçlarla kullanılması
- B) Her iki kulenin de fiziki özelliklerinin aynı olması
- C) İki kulede de farklı müzikler çalması
- D) İki kulenin de orijinal yapısını koruyamaması

6. Anlatıma akıcılık, çekicilik katan, çoğunun gerçek anlamından ayrı bir anlamı bulunan söz öbeklerine deyim denir. Neredeyse her olay, durum karşısında kullanılan bir deyimimiz vardır. Örneğin; biri çok öfkeli olduğunda ----, bir şeyi çok isteyerek veya özleyerek beklediğimizde ----, bir yere gönülsüz, istemeye istemeye gidildiğinde ---- deyimlerini kullanırız.

Aşağıdakilerden hangisi bu metinde boş bırakılan yerlerden herhangi birine getirilemez?

- A) baştan kara gitmek
- B) ayakları geri geri gitmek
- C) dört gözle beklemek
- D) ateş püskürmek

7. Aşağıdaki tabloda dört cümlenin birer ögesinin altı çizilmiştir. Ancak bir cümlenin ögesi gösterilirken yanlışlık yapılmıştır.

	Cümleler	Özne	Yer Tamlayıcısı	Nesne	Yüklem
I.	Takım ruhunun <u>olmazsa olmazı</u> ekiple çalışma becerisidir.	✓			
II.	Okul, <u>çocuğun toplumsal bilinç ve karakter oluşumuna</u> büyük ölçüde yardımcı olan bir kurumdur.		✓		
III.	Çocuklara bazı hafif ev işlerini, okul ödevlerini yaptırırken onlarla <u>çatışmamaya dikkat edilmelidir.</u>				✓
IV.	Eğitim; bireye, <u>iş birliği ve iletişim yeterliği kazandıracak toplumsal davranış kalıplarını</u> benimsetiyor.			✓	

Buna göre tablodaki yanlışlık aşağıdakilerin hangisi yapılarak düzeltilebilir?

- A) I. cümlede sadece “çalışma” sözcüğünün altı çizilerek
 B) II. cümledeki “büyük ölçüde” ifadesinin de altı çizilerek
 C) III. cümledeki “dikkat” sözcüğünün de altı çizilerek
 D) IV. cümlede sadece “toplumsal davranış kalıplarını” ifadesinin altı çizilerek

8. ---Affetmek belki de öz saygının en önemli yoludur. Bir kişi, yaptığı hatalar nedeniyle suçluluğun ve utancın tuzağına düşmüşse kendini ve yaşamı sevebilme şansını da büyük ölçüde azaltmış olur. Bunun neticesinde gerçek potansiyeline erişemez çünkü enerjisi, düşüncesi ve hissettiği de geçmişin tuzağına düşmüştür. Geçmişin tuzağına düşmek kişiyi zayıf düşürür ve gelecekte korkmasına neden olur. Hayatla mücadele etmesi zor bir hâle gelir. Öz güveni iyice azalırken mutsuzluğu artar. Çünkü sürekli olarak mutsuz ve acı verici tecrübeler biriktirir, bunları arkasında nasıl bırakabileceğini bilemez. Bu tuzağa düşmemek için ne olursa olsun öz güveninizi yitirmemeli ve affetmeyi bilmelisiniz. Affetmeyi öğrendikçe hayatınızda gerçekleşen olaylarla veya insanlarla olan etkileşimlerinizde öz güveninizin arttığına şahit olursunuz. Affederek kazanırsınız!

Bu metnin başına anlam akışına göre aşağıdakilerden hangisi getirilmelidir?

- A) Belki de hatalı kişileri affetmenin ne kadar büyük hata olduğunu fark edemiyorsunuzdur.
 B) Affetmeyi öğrenmek; kişinin kendisini geliştirmesi, öz saygı kazanması ve hayatta ilerleyebilmesinin en iyi yoludur.
 C) Geçmişte yaşadıklarımızı unutmak yerine onlardan ders alıp gelecekte adımlarımızı ona göre atmamızdır.
 D) Affetmek, karşımızdaki kişilerin bize karşı yaptıkları hatalarda kendilerini haklı görmelerine sebep olur.

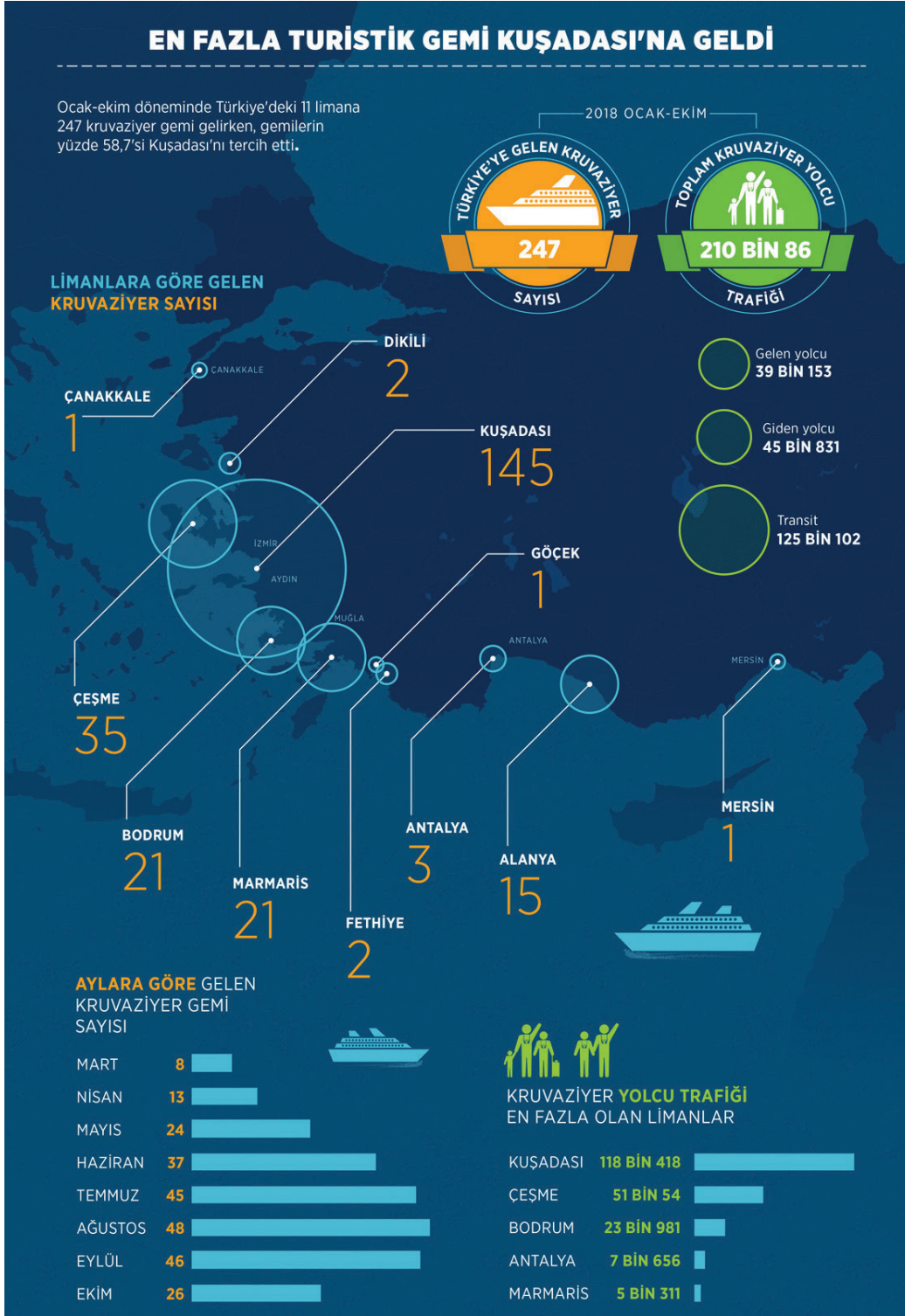


ABC



TÜRKÇE

9.



Bu görseldeki bilgilere göre aşağıdakilerden hangisi yanlıştır?

- A) Kruvaziyer yolcu trafiğinde beşinci olan liman 5 bin 311 ile Marmaris'tir.
- B) Türkiye'ye gelen kruvaziyer sayısı Mersin, Göçek ve Çanakkale'de aynıdır.
- C) Kruvaziyer gemi en az mart, en çok temmuz ayında gelmiştir.
- D) Çeşme ve Bodrum'a gelen kruvaziyer gemi sayısı toplamı, Kuşadası'ndan azdır.

10. Edebi eserlerde okuru etkilemek, okuyanda güzel his uyandırmak için yapılan betimlemelere, izlenimsel betimleme denir. Bu betimlemede varlıkların nitelikleri, bu niteliklerin duyularımız üzerinde uyandırdığı izlenimler belirtilir. Bu betimlemede yazar, izlenimsel bir sıra içinde anlatımına duygu ve yorumlarını katar.

Buna göre aşağıdaki metinlerin hangisinde izlenimsel betimleme yoktur?

- A) Türkiye'nin saklı kalmış köşelerinden olan Gökpınar Gölü'nde mavinin ve yeşilin tüm tonlarına rastlayabilirsiniz. Özellikle yaz aylarında, 15 metre derinlikte yüzen balıkları dahi görebilirsiniz. Gölün neredeyse her yerinde sıcak kaynak sular bulunduğu için özellikle kış aylarında beyaz tabaka her yeri örttüğünde üzerinden buharlar tüten bir havuz görünümüyle harika gözüküyor. Gölün hemen yanında muhteşem manzarasıyla bir restoran, otel ve piknik alanları yer alıyor.
- B) Çevresi yemyeşil ormanlarla çevrili Salda Gölü, Türkiye'nin en temiz göllerinden biri. Beyaz ve kül rengi yumuşak kumlarıyla insanın ayaklarını okşayan alacalı sahili, Salda Gölü'ne turkuaz rengini veriyor. Gölün doğusu ve batısı bir duvar gibi yükselen dik kıyılara sahiptir. Kuzeyde Doğanbaba, güneybatıda Gökçe ve güneydoğuda Kayadibi mahalleleri ile çevrelenen göl kıyıları; Maldivleri andıran eşsiz bir görsel güzelliğe, zengin bir biyolojik çeşitliliğe sahiptir.
- C) Derinkuyu Yeraltı Şehri'nin en geniş katı, 7. kattır. Bu katta büyük bir toplantı odası, mezarlık, yer yüzüyle bağlantısı olmayan bir su kuyusu ve küçük bir kilise var. 8 katlı Derinkuyu'nun çevresinde dünyanın en eski hastanesi bulunuyor. Yeraltı şehrinin 12 veya 13 katlı olduğu düşünülüyor fakat henüz 8 katı ziyaretçiler tarafından gezilebiliyor. 80 metre derinde olduğu bilinen yeraltı şehrinin 50 metresine kadar ziyaretçi alımı yapılıyor.
- D) Antalya'nın Kaş ilçesine bağlı Kalkan beldesinde konumlanan Kaputaj Plajı, kendisini çevreleyen etkileyici kayalıklardan adını alan ülkemizin ender doğal güzelliklerinden bir tanesidir. Yol ağzından başlayan merdivenlerle inilebilen plajda, yeraltından çıkan su; kumsaldan süzülerek firuze renkli denizle buluşuyor. Masmavi deniziyle insanı büyüleyen bir görünüme sahip olan plajın kumsalı ise çakıl ve kumdan oluşuyor.



ABC



TÜRKÇE

11. Geçmişte üretim, el işçiliğine dayanırdı. El işçiliğinde çeşitli aletlerden ve bazı makinelerden yararlanırdı. Bir kişi bir ürünü başından sonuna kadar tek başına üretirdi. Bu çok uzun ve zahmetli bir süreçti. Bu nedenle ürünün hem maliyeti hem de satış fiyatı yüksek olurdu. Ayrıca el işçiliğiyle üretilen hiçbir ürün birbirinin tıpatıp aynısı olmadığından parçaların değişimi de pek mümkün olmazdı. Bu da ürünün bir parçasının bozulması ya da kırılması durumunda ürünün kullanılamaz hâle gelmesine neden olabiliyordu.

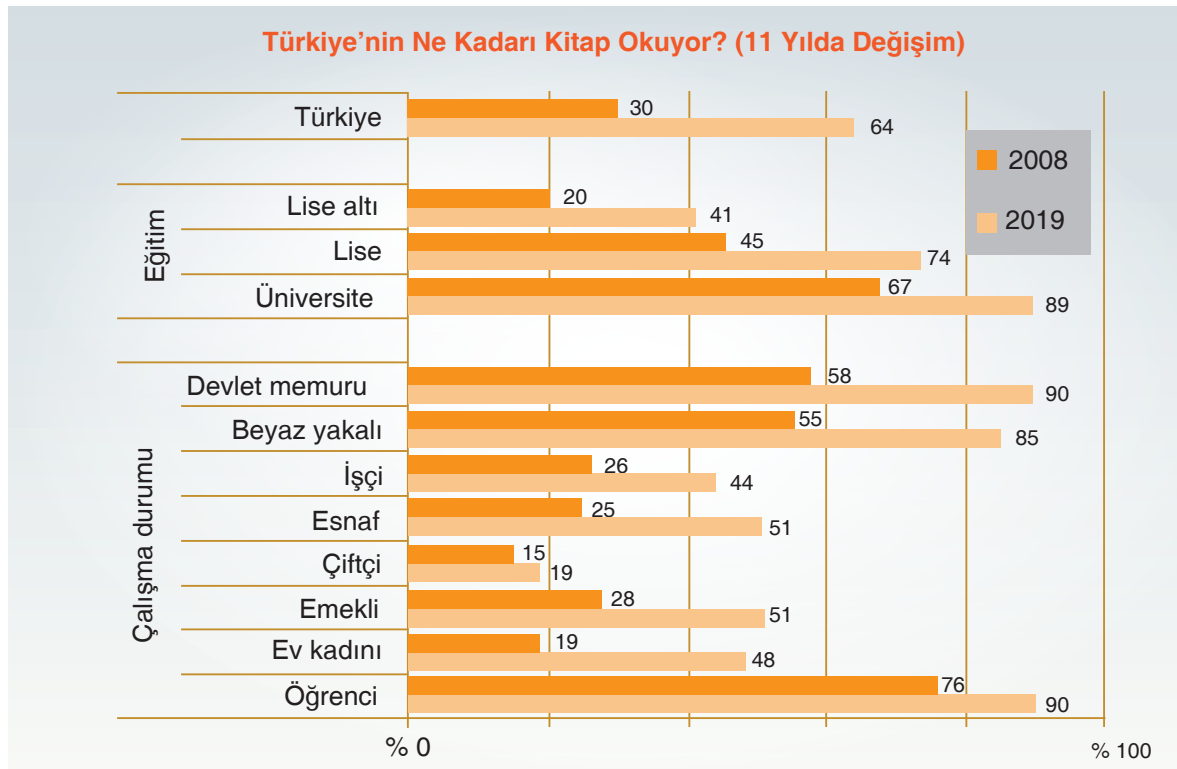
Bu metnin konusu aşağıdakilerin hangisidir?

- A) El işçiliğine dayalı üretim
- B) Üretimde makineleşme süreci
- C) El işçiliği ürünlerin satışı
- D) Üretimde maliyet artışı

Mozaik Yayınları



12.



Bu grafikteki bilgilere göre aşağıdakilerden hangisi yanlıştır?

- A) Türkiye'de 2008 yılında kitap okuyanların yüzdesi 2019 yılına göre daha azdır.
- B) 2019 yılında çalışma durumu yüzdeleri aynı olan iki meslek vardır.
- C) Türkiye'de 2019'da lisede kitap okuyanların yüzdesi üniversiteye göre azdır.
- D) Devlet memuru ve öğrencilerin 2008 yılı okuma yüzdeleri aynıdır.

13. Aşağıdaki metinlerin hangisinde farklı bir anlatıcı kullanılmıştır?

- A) Yusuf, başını öne eğerek sessizce durdu. İçinde büyük bir umutsuzluk vardı. Hayatında hiçbir şey yoluna girmeyecekmiş gibi hissediyordu. Kısık ve titreyen bir sesle, "Ne yapacağız?" diye sordu ancak cevap gelmedi. Kafasını kaldırdığında Ayşe'nin yüzünde sert bir ifade olduğunu gördü. O, durumu Yusuf'tan farklı karşılamıştı.
- B) Öğleden sonra Kamil Bey, revire çıkan merdivenle karantinaya inen merdivenin geniş sahanlığında, avluya girilecek kapıyı gören köşeyi Zekeriya Hoca'nın yirmi beşer kuruşa kiraladığı üç iskemleyle çoktan tutmuştu. İçi içine sığmadığından oturamıyor, iskemlelerle kapının arkasındaki üç adımlık yerde dolaşıp duruyordu.
- C) Beren sokakta dalgın dalgın yürüyordu, fizik sınavından istediği notu alamamıştı hâlbuki sınıftaki en yüksek notlardan biriydi onunki. Eve geldi, anahtarını kapıya takıp kilidi çevirdi. İçeriden gelen nefis yemek kokuları Beren'in neşesini yerine getirmişti. Beren koşarak mutfığa gitti, annesini öpüp yine koşarak odasına yöneldi.
- D) Manavgat'a ilk defa gelmiştim. Güzelliği daha öncesinden duyduğum kadar vardı. Otobüsten aşağıya iner inmez sıcaklık yüzüme vurdu. Yürürken bir yandan da etrafıma bakıyordum. Kalacağım otelin önüne gelince telefonu elime aldım. Kapatma tuşuna bastım. Gelmeden yedi gün boyunca bir saniye bile bakmamaya karar vermiştim. Dediğim gibi de yaptım.

14. Ormanlar bir ekosistem olarak doğaya ve insanlara çok sayıda hizmet sunar. Bu, orman ekosistem hizmetleri adı altında habitat sağlama, oksijen üretimi, su üretimi, toprak koruma, biyolojik çeşitlilik, karbon depolama, besin döngüsü, odun üretimi, havayı temizleme, etkinlik, eğitim gibi çok sayıda hizmetten oluşur. Küresel orman varlığı insan etkinlikleri sonucunda her yıl, ortalama 13,5 milyon hektar azalmaktadır. Sunduğu ekosistem hizmetlerinin önemi ve küresel boyutta orman varlığındaki azalış, ormanların korunması başta olmak üzere yeni ormanlar kurmak amacı ile ağaçlandırma çalışmalarının önemini ortaya koymaktadır.

Bu metinde asıl anlatılmak istenen aşağıdakilerden hangisidir?

- A) Mevcut ormanları korumak ve yeni orman alanlarını artırmak gerekir.
- B) Orman alanlarının yok olmasının en büyük sebebi insan faaliyetleridir.
- C) Ormanların doğaya ve insan yaşamına doğrudan etki eden yararları vardır.
- D) Orman alanları, erozyon ve yangınlar sebebiyle gün geçtikçe azalmaktadır.



ABC



TÜRKÇE

15. Kendinden söz etmeyi kötü görmek, yasak etmek âdet olmuştur çünkü kendinden söz etmek her zaman kendini övmek gibi görünür; kendini övmekse herkesin zıddına gider. Ama kendinden söz etmeyi yasak etmek, çocuğun burnunu silecek yerde koparmak olur. Ama bana sorarsanız kendinizi kuru sözle değil, işle ve eserle anlatın. Ben her şeyden önce düşüncelerimi anlatıyorum, bunlarsa ün ve eser hâline gelemeyecek kadar belirsiz şeylerdir. Onları söz hâline getirmekte bile güçlük çekiyorum. Ben kendimi olduğum gibi gösteriyorum. Öyle bir beden yapısı koyuyorum ki ortaya bir bakışta damarları, kasları, her şeyi yerli yerinde görüyorsunuz. Ben yaptıklarımı değil; kendimi, öz benliğimi anlatıyorum. Bence insan ne olduğunu bilmekte dikkatli olmalı; iyi tarafını da kötü tarafını da aynı titizlikle ortaya çıkarmalıdır. Aristoteles'e göre hiçbir iyilik sahtelikle bir arada gitmez, doğru hiçbir zaman yanlışla yer vermez. Kendinden aşağıya bakıp da kendi kafasına hayran olan adam, kendinden yukarıya, geçmiş yüzyıllara gözlerini kaldırsın; o zaman yüzlerce devin ayakları altında kalacak ve burnu kırılacaktır.

Bu metnin türü aşağıdakilerden hangisidir?

A) Fıkra

B) Deneme

C) Makale

D) Haber metni

Mozaik  Yayınları

16.

1. Ev	2. Ev	3. Ev	4. Ev	5. Ev
Kuzey – Güney	Güney	Batı – Doğu	Doğu – Kuzey	Doğu
4 oda 1 salon	3 oda 1 salon	4 oda 1 salon	3 oda 1 salon	2 oda 1 salon
Çift banyo	Çift banyo	Tek banyo	Tek banyo	Tek banyo
Çift balkon	Tek balkon	Çift balkon	Tek balkon	Tek balkon

Aşağıda Güler, Güven ve Uğurlu ailelerinin almak istedikleri evlerin özellikleri verilmiştir.

Güler Ailesi	Üçten fazla odası, birden çok banyosu ve güneye bakan odası olan bir ev istiyor.
Güven Ailesi	Banyo ve balkon sayısının birden çok olmadığı, dörtten daha az odaya sahip, sadece doğuya bakan bir ev istiyor.
Uğurlu Ailesi	En az üç odalı, en az bir balkonlu ev istiyor.

Bu bilgilerden yola çıkarak ailelere uygun olan evlerle ilgili aşağıdakilerden hangisi yanlıştır?

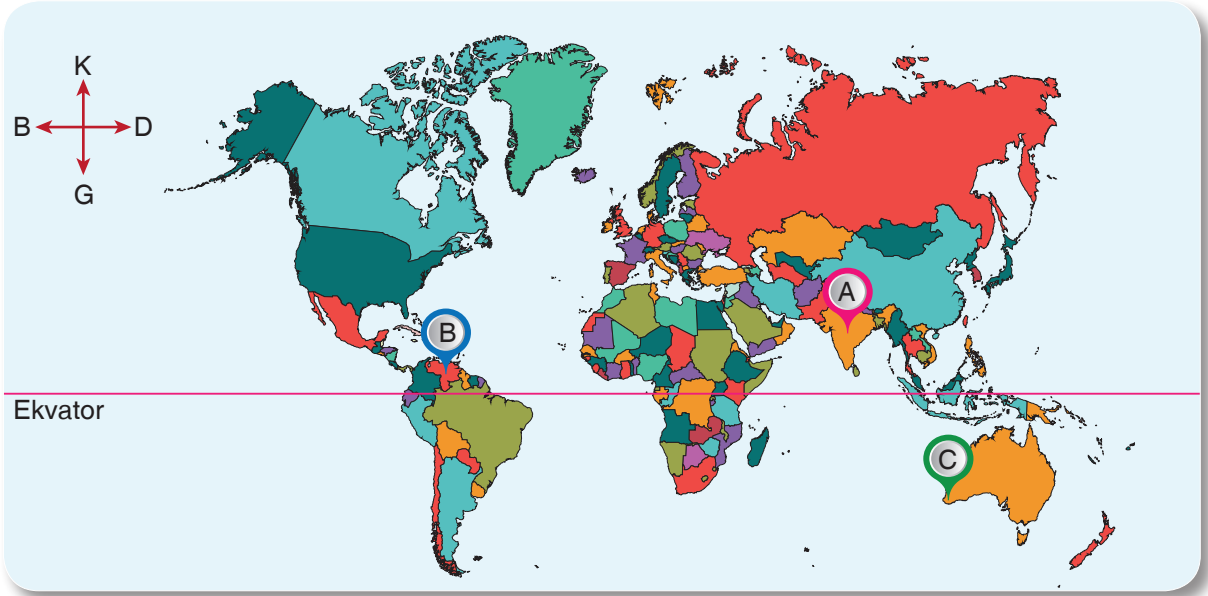
A) Uğurlu ailesinin koşullarına uyan dört ev vardır.

B) Güler ailesinin koşullarına uyan bir ev vardır.

C) 3. evin Güler ailesinin koşullarına uymayan tek yönü banyo sayısıdır.

D) Güven ailesinin koşullarına uyan tek ev, Uğurlu ailesinin koşullarına uymamaktadır.

17.



Dünya'yı enlemesine güney ve kuzey olarak ortadan ikiye bölen hayalî çizgiye "Ekvator" denir. Dünya, 23 derece 27 dakika eksen eğikliğine sahip olduğundan güneyi ve kuzeyi arasında mevsim farklılıkları meydana gelir. Örneğin, Ekvator'un güneyindeki bir ülke ilkbaharı yaşarken kuzeyindeki ülke sonbaharı yaşar. On aylığına bir seyahate çıkan Erkan Bey, ilk önce 30 Kasım tarihinde A ülkesinden B ülkesine tatile çıkmış ve yedi ay bu ülkede kalmıştır. Yedi ayın sonunda B ülkesinden de C ülkesine seyahat edecek ve geri kalan üç ayını burada geçirecektir.

Buna göre Erkan Bey'in C ülkesine giderken yanına hangi eşyaları alması uygun olur?

- A) Havanın çok sıcak olduğunu ve bazen denize girip serinleyebileceğini düşünerek şort, terlik, deniz havlusu, güneş kremi, güneş gözlüğü almalıdır.
- B) Dondurucu soğuklara karşı kalın kazak, mont, çorap alırken karın keyfini süreceği zamanlarda kullanmak için de kayak takımı, eldiven ve kar gözlüğünü yanında bulundurmalıdır.
- C) Sıcaklıklar azalacağından ve ara ara yaprakları dökcek yağmurlar yağabileceğinden şemsiye, yağmurluk, terletmeyecek uzun kollu kıyafetler ve yağmur çizmesi almalıdır.
- D) Ağaçların çiçeklendiği zamanda gideceğinden polen alerjisini hafifletecek ilacıyla spreyini muhakkak almalıdır. Hava yeni yeni ısındığı için üşütmeyecek kıyafetler tercih etmelidir.

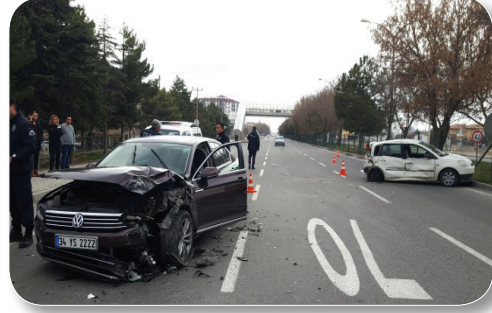


ABC



TÜRKÇE

18.



Gazeteci Cansel Hanım, haber niteliği taşıyan birçok konuda hemen olay yerine gidip ilk fotoğrafları çeken gazeteci olmayı ilke edinmiştir. Telefonu da daima açık olan Cansel Hanım, aldığı tüm ihbarları önce kendi zihninde canlandırır, ardından da bunun iyi bir haber olup olmayacağına karar verir. Eğer haber niteliği taşıyorsa olay yerinde deklanşöre basarken bulur kendini. Gazeteye dönünce de haber metinlerini kendi yazar ve haber-içerik uyumuna dikkat ederken yazdıklarını tekrar titizlikle inceler. Yukarıda da Cansel Hanım'ın farklı olay yerlerinde çektiği fotoğraflardan bazıları verilmiştir.

Buna göre aşağıdakilerden hangisi Cansel Hanım'ın haber metnine ait olamaz?

- A) Hep bir roketin içinde yer çekimine karşı koyarken gördüğümüz astronotlar bu kez bambaşka bir yerde insanların karşısına çıktı. Özel kıyafetleriyle deniz havasının tadını çıkarmak isteyen iki astronot gibi görünseler de onlar aslında yeni çalışmalarına dikkat çekmek için böyle bir yola başvurdu. İnsanların uzay bilimine ve teknolojisine uzak kalmaması için kıyafetlerini giyen iki astronot, deniz kenarındaki insanların yanından geçerek onlardan destek bulmayı amaçladı.
- B) Konya'nın Akşehir ilçesindeki çift şeritli yol, kazalarla adından sıkça söz ettiriyor. Kaza yerinin iki yüz metre gerisindeki üst geçit yerine yolun ortasından kontrolsüz bir şekilde karşıya geçmeye çalışan yayalar, 70 km hız sınırına rağmen buna hiç uymayan araçlar ve tabii ki yola fırlayan köpekler, kediler... Dört aracın karıştığı kazada siyah aracın ön kısmı ağır hasar alırken beyaz araç bisiklet yoluna çıkmış durumda.
- C) Mehmetçik yine mazlumun yardımına koştu. Sınır kasabalarında yaşayan onca çocuğun tek güvenli limanı olan askerlerimiz, her gün yeni bir çocuğun yüzünü güldüren çabalarıyla tüm dünya kamuoyundan takdir topluyor. Savaşta cephede, barışta ise halkının yanında dedirten bu fotoğrafta askerimiz elindeki şekerle küçük bir kızın yüzünü güldürüyor ve ona sarılarak yanında olduğunu gösteriyor. Sınırdaki bomba seslerinin yerini şimdiyse çocukların şen kahkahaları tutuyor.
- D) Bu ilginç görüntü Isparta'nın Eğirdir ilçesinden. Haberi ilginç kılan ise sürüsünü Eğirdir Gölü'ne getirip serinleten Hafize teyze. Yaz aylarında haftanın iki günü tüm sürüsünü göle getirdiğini söyleyen Hafize teyze hayvanlarının sıcaktan bunaldığını bu yüzden de böyle bir yol bulduğunu belirtiyor. Suya girmekten korkan koyunları kendi eliyle göle sokan Hafize teyze, "Burada balık tutanlar da oluyor. Bazısı şu iki arkadaş gibi kenara çekiliyor bazısı ise bana yardım ediyor."

19.

Aşağıda büyük harflerin kullanıldığı yerlerle ilgili bazı kurallar verilmiştir.

- İki noktadan sonra cümle ve özel ad niteliğinde olmayan örnekler sıralandığında bunlar büyük harfle başlamaz.
- Dizeler büyük harfle başlar.
- Kişi adlarından önce ve sonra gelen unvanlar, saygı sözleri, rütbe adları ve lakaplar büyük harfle başlar.
- Dil ve lehçe adları büyük harfle başlar.

Bu kurallara göre,

- Öyle bir yağmur ki bu, bilirsin / Dam saçak demeyecek, yağacak / Yağacak bir hışım gibi can evine kentin / Kalplerimiz küle gömülmüş elmalar gibi
- Antrenman için gerekli malzemeler şunlardır: raket, tenis topu, kıyafet...
- Okul bittikten sonra almanca kursuna gideceğini söyledi.
- Bugün Kemal efendi yanımıza uğrayıp mahallemiz için yapılacak yeniliklerden bahsetti.

numaralı cümlelerin hangilerinde yazım yanlışı yapılmıştır?

- A) I ve II. B) II ve III.
C) II ve IV. D) III ve IV.

20. Çin esaretinde bulunan Göktürk'ler, devletlerini
I
kurtarmak için bir vadi içinde toplanmış, konuşuyorlardı. Ulu Bilge "Vezir Tonyukuk" gür bir sesle bağırdı :
II

– Evlatlarım! Biz Türkler, vatanın bir karış toprağı için canını feda etmekten kaçınmayan kutlu ataların soyundan geliyoruz. Sizler bu esareten kurtulacak, topraklarımızı geri alacak
III

ve Göktürk Devleti'ni yeniden kuracaksınız.

Ordular: (Bağırarak)

– Tanrı Türk'e yar olsun, Turan eller var olsun,
Ulu Bilge!
IV

Bu metinde geçen noktalama işaretlerinden hangisinin kullanımı yanlıştır?

- A) I. B) II. C) III. D) IV.

T.C. İNKILAP TARİHİ VE ATATÜRKÇÜLÜK

1. Bu testte 10 soru vardır.

2. Cevaplarınızı cevap kâğıdının T.C. İnkılap Tarihi ve Atatürkçülük Testi kısmına işaretleyiniz.

1. Gençliğinden beri devamlı öğrenme gayreti içinde bulunan, sezgisi çok güçlü bir gözlemci olan Atatürk, Batı'nın ezici üstünlüğünün nedenlerini hayatı boyunca sorgulamış, devleti kurtarma senaryoları hep kafasını meşgul etmiştir. Atatürk her şeyden önce tam bağımsızlığı hedef almıştır. Çünkü millî sınırları içinde egemenlik haklarını tam kullanamayan bir ulusun kendini bağlayan zincirlerden kurtulması mümkün değildi. Bunu sağladıktan sonra, millî bir taban üzerinde, din ve devletin kesin çizgilerle ayrılmasına dayanan bir yönetim şekliyle, akıl ve bilimi rehber edinen bir anlayışla, Batı'ya rağmen, Türk toplumunu Batı'ya, çağdaşlaşmaya yönlendirmiştir.

Bu metinden hareketle Atatürk ile ilgili;

- I. Ülke sorunlarına çözüm bulmak amacıyla çeşitli planlar yapmıştır.
- II. Hedeflerine ulaşmak amacıyla gerektiğinde Batı'dan yardım almıştır.
- III. İstiklalin gerçekleşmesiyle demokratik, laik ve çağdaş bir devlet yolunda adımlar atmıştır.

yargılarından hangilerine ulaşılabilir?

- | | |
|--------------|-----------------|
| A) I ve II | B) I ve III |
| C) II ve III | D) I, II ve III |

2. Mustafa Kemal Paşa 1911'de İtalya'nın Trablusgarp'a asker çıkarması üzerine Trablusgarp'a gönüllü olarak gitmiştir. Tobruk ve Derne'de Türk kuvvetlerini başarı ile yönettikten sonra yükseldiği binbaşı rütbesiyle 1912-1913 yıllarında Balkan Savaşı'na katılmış; Edirne'yi Bulgaristan'dan geri alan kolorduda görev yapmıştır. 1913-1915 yıllarında Sofya'da ataşe olarak bulunmuştur. I. Dünya Savaşı'nda, 1915'te, 19. Tümen Komutanı olarak Çanakkale Savaşı'na katılmıştır. Gelibolu'da düşman saldırılarını başarı ile durdurmuş; "Anafartalar Kahramanı" olarak ün kazanmıştır.

Bu metne göre Mustafa Kemal Paşa ile ilgili aşağıdaki yargılardan hangisine ulaşamaz?

- A) Görevlerindeki başarıları nedeniyle saygınlığı artmıştır.
- B) Ülkenin farklı yerlerinde askerî ve siyasi görevlerde bulunmuştur.
- C) Çanakkale Savaşı'ndaki başarılarıyla Millî Mücadele'nin lideri olmuştur.
- D) Görevlerinde liderlik ve vatanseverlik kişilik özellikleri ön plana çıkmıştır.